



МИНИСТЕРСТВО ГРАЖДАНСКОЙ ОБОРОНЫ И ЧРЕЗВЫЧАЙНЫХ СИТУАЦИЙ
КРАСНОДАРСКОГО КРАЯ



**ГОСУДАРСТВЕННОЕ КАЗЕННОЕ ОБРАЗОВАТЕЛЬНОЕ УЧРЕЖДЕНИЕ
ДОПОЛНИТЕЛЬНОГО ПРОФЕССИОНАЛЬНОГО ОБРАЗОВАНИЯ**



**Учебно-методический центр по
гражданской обороне и чрезвычайным
ситуациям Краснодарского края**



БЕЗОПАСНОСТЬ В ГОРОДЕ КРАСНОДАРЕ

С.А. Бендас

1-ый вопрос

**ГОРОД: ИСТОЧНИК ПОВЫШЕННОЙ
ОПАСНОСТИ**

ГОРОД: ИСТОЧНИК ПОВЫШЕННОЙ ОПАСНОСТИ

Здесь мы представим Вам сведения о потенциальных опасностях города Краснодара, дадим рекомендации по безопасному поведению в городе.

Данная тема адресована **учащимся** общеобразовательных школ, **студентам**, преподавателям, **широкому кругу читателей**, специалистам.

Город - это сложная, постоянно меняющаяся, потенциально опасная структура, в которой **возможно** **возникновение** **природных**, **техногенных**, **социальных**, **экологических** и других опасных ситуаций



Преступники

Воры

Мошенники

Изнасилование

Массовое скопление людей: толпа

Падение предметов на человека с высоты

Эвакуация населения

Сигналы оповещения

Муниципальные спасатели

Лед на водоёмах

Транспорт

Электрические сети и высоковольтные линии электропередач

Терроризм

Нашествие насекомых

Нашествие грызунов

Укусы домашних животных

Опасности города

- **классификация**

Природные опасности: землетрясения, наводнения, атмосферные осадки, ветер, извержения вулканов, лавины, обвалы, оползни, сели, гроза, экстремальные температуры воздуха: жара, холод, туман, гололед, гололедица, космические объекты.



Табличка "Осторожно! Возможно падение снега и сосулек с кровли!"

**Службы ЖКХ не всегда
справляются со снегом,
который является
серьезной преградой**

Снег и ледяной дождь в
г. Краснодаре 22 января
2014 год.



Не нарушайте ПРАВИЛА
БЕЗОПАСНОСТИ во время схода
снега с крыши!



Мы знаем, какую
опасность из себя
представляет снег и
сосульки с крыш домов.
Тем ни менее в жизни мы
наблюдаем:



**ВНИМАНИЕ!!! ВАША ХАЛАТНОСТЬ И ПРЕНЕБРЕЖЕНИЕ
ЭЛЕМЕНТАРНЫМИ МЕРАМИ БЕЗОПАСНОСТИ МОЖЕТ
ПРИВЕСТИ К ТРАГИЧЕСКИМ ПОСЛЕДСТВИЯМ!!!**

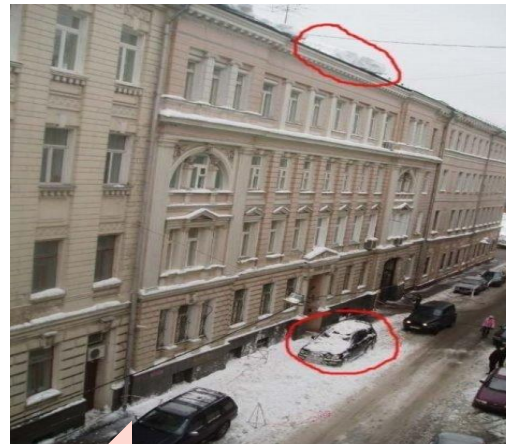


Сосульки



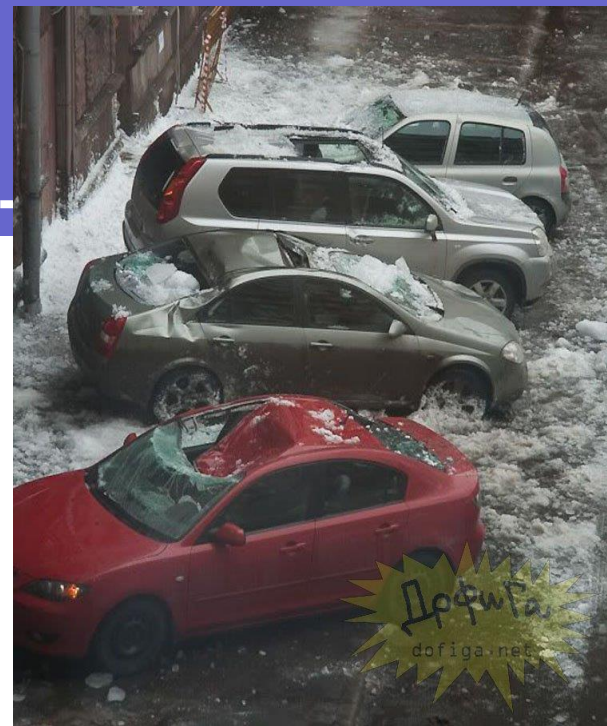
- Тает снег на крышах домов, образуются огромные ледяные сосульки. Нельзя приближаться близко к таким местам, в любую минуту сосулька может упасть прямо на вас. Дома нужно попросить родителей, чтобы они убрали сосульки у входа, иначе придёт беда.

PPT4WEB.ru

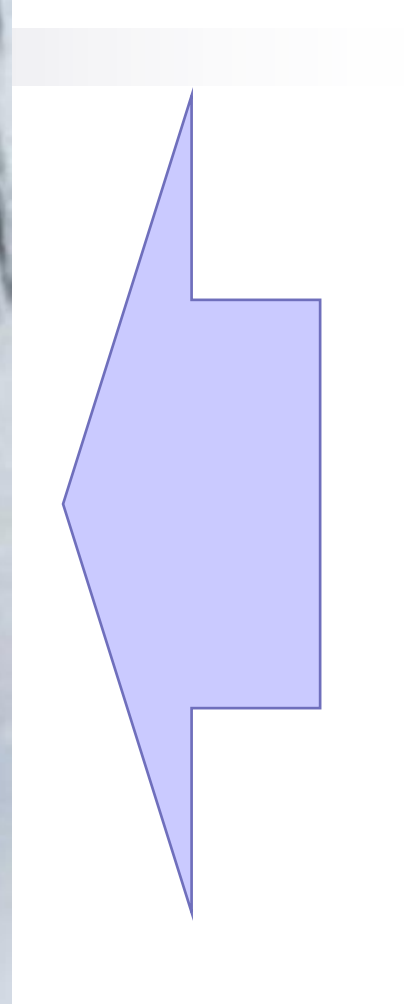


при парковке машины, продвигаясь по улице, обращайтесь ВАШЕ внимание на балконы и крыши домов на предмет отсутствия СНЕГА и СОСУЛЕК- это сохранит ВАМ ЗДОРОВЬЕ, а в некоторых случаях и ЖИЗНЬ!!!
СУДИТЕ САМИ !!!

ОПАСНО



- Пренебрежение рекомендациями управляющих компаний, преподавателей в учебных заведениях и специалистов различных служб и ведомств приведет к печальным результатам: причинение вреда здоровью или его полной потере, значительному материальному ущербу.



- **Не посыпанные песком тротуары являются серьезной проблемой и для взрослых и для детей отправляющихся в школу на занятия.**
- **При возникновении подобной ситуации немедленно звоните диспетчеру управляющей компании, а следующим шагом будет Ваша заявка в журнале инженера Вашего участка, Вашей управляющей компании!!!**

Чрезвычайные ситуации
природного характера
возможные на территории
Краснодарского края





Оползни

ОПАСНО.

Для общего развития.

Оползень и часть дороги исчезла. Если Ваш маршрут проходит в данном районе, и поступила информация о чрезвычайной ситуации, а ВЫ НАХОДИТЕСЬ ДОМА - найдите возможность о случившемся сообщить по № 112 НЕМЕДЛЕННО!!!



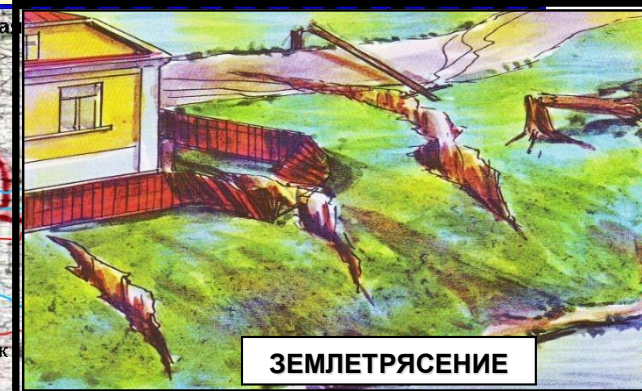
05.10.2021 в с. Сергей-Поле Лазаревского района г. Сочи произошла подвижка грунта на площади 15 га. В результате произошло смещение 22 жилых домов, и участка дороги (300 м) в коттеджном поселке.

ОПАСНЫЕ ГЕОЛОГИЧЕСКИЕ ЯВЛЕНИЯ И ПРОЦЕССЫ (ЗЕМЛЕТРЯСЕНИЯ)

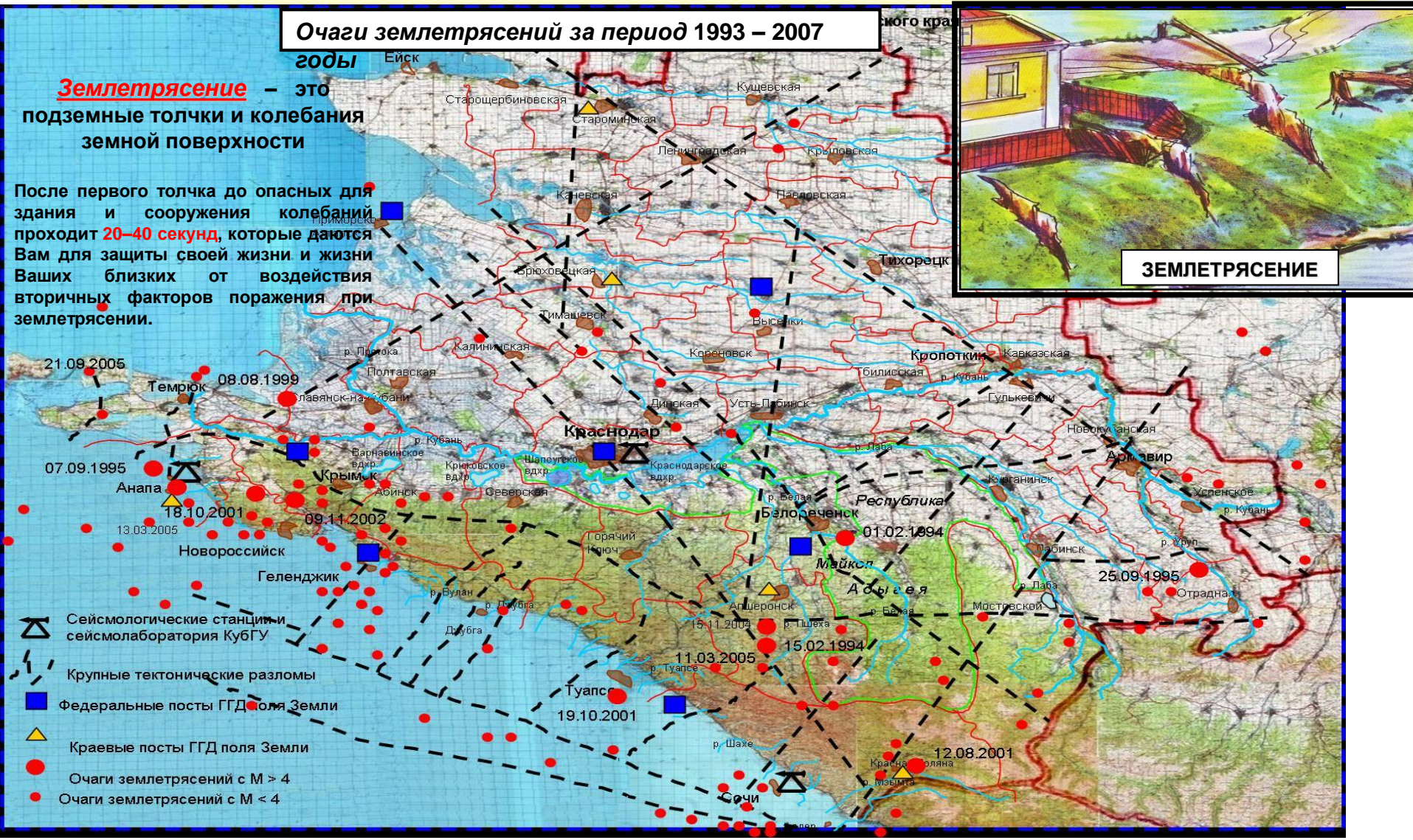
Очаги землетрясений за период 1993 – 2007

Землетрясение – это подземные толчки и колебания земной поверхности

После первого толчка до опасных для здания и сооружения колебаний проходит **20–40 секунд**, которые даются Вам для защиты своей жизни и жизни Ваших близких от воздействия вторичных факторов поражения при землетрясении.



ЗЕМЛЕТРЯСЕНИЕ



Грязевые вулканы





Оползни

ОПАСНО.

Для общего развития.

Оползень и часть дороги исчезла. Если Ваш маршрут проходит в данном районе, и поступила информация о чрезвычайной ситуации, а ВЫ НАХОДИТЕСЬ ДОМА - найдите возможность о случившемся сообщить по № 112 НЕМЕДЛЕННО!!!



05.10.2021 в с. Сергей-Поле Лазаревского района г. Сочи произошла подвижка грунта на площади 15 га. В результате произошло смещение 22 жилых домов, и участка дороги (300 м) в коттеджном поселке.

Смерчи

ОПАСНО.

Для общего развития.

Смерчи образуются в море и часто выходят на сушу, они представляют реальную опасность, рекомендуется в кратчайшее время ретироваться в безопасное место, а не заниматься фото и видеосъемками. **(СЭЛФИ НА ФОНЕ СМЕРЧА ЭТО ОПАСНО ДЛЯ ЖИЗНИ !!!)**



**Джубга, 2002 год:
три человека
погибли во время
видеосъемок)**

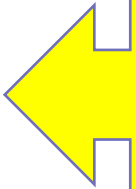


Штормовые ветра, «БОРРА»

ОПАСНО.

Для общего развития.

г. Новороссийск Краснодарского края: так тонут корабли. Нахождение у береговой линии **ОПАСНО ДЛЯ ЖИЗНИ !!!**



«Бора» – ветер северо-восточного направления интенсивной и разрушительной силы более 40 м/сек, особенно зимой, с резким понижением температуры, снегопадом, метелью и гололедом.

Циклоны

ОПАСНО ДЛЯ ЖИЗНИ !!!



5 - 6 июля 2021 года в муниципальных образованиях г. Сочи, г. Горячий Ключ, г. Геленджик, Славянский, Северский, Туапсинский районах из-за массового подтопления придомовых территорий и частных домовладений. В результате ЧС пострадало 18 человек, погибло 8 человек, из них 2 детей. Проведена массовая эвакуация жителей.

13.08.2021 в результате прохождения циклона, также проводилась массовая эвакуация жителей в 38 населенных пунктах 7 муниципальных образований: Ейский, Крымский, Приморско-Ахтарский, Славянский, Темрюкский районы и гг. Анапа и Новороссийск.



Сильные дожди с градом

ОПАСНО.

Для общего развития.

16.06.2021 в ст. Новоластунская Павловского района прошел сильный дождь с крупным градом (около 60 мм). В результате повреждены кровли и остекления частных домов и социально-значимых объектов, уничтожено и повреждено 5 376 га сельскохозяйственных культур.

В зону ЧС попало 3592 человека, в том числе 649 детей.



Подъём уровня воды в реках, подтопления территорий

ОПАСНО.

Для общего развития.

26.06.2021 в п. Южный Белореченского района в результате обильных осадков в виде дождя (до 40 мм) и обвала грунта произошёл подъём уровня воды реки Чибрик.



**Подтоплено 150
придомовых территорий,
в 10 домов вода входила.
В зону ЧС попало 464
человека, в том числе 140
детей.**

Противостоять природе не
имеет смысла, да и не
ВОЗМОЖНО.

Наша задача: ВЫЙТИ ИЗ-ПОД
удара стихии с минимально
ВОЗМОЖНЫМИ для себя
потерями.

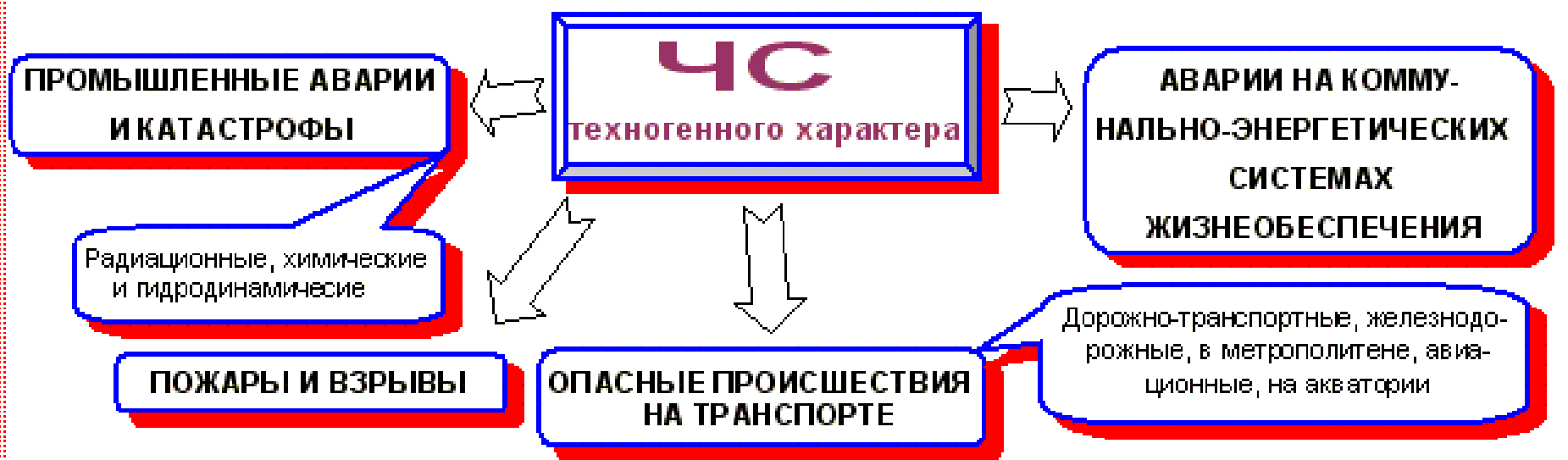


Чрезвычайные ситуации техногенного характера возможные на территории Краснодарского края

Источниками ЧС техногенного характера на территории Краснодарского края ежегодно являются дорожно-транспортные происшествия с тяжкими последствиями, авиакатастрофы, аварии на коммунальных системах и электросетях.



ЧРЕЗВЫЧАЙНЫЕ СИТУАЦИИ ТЕХНОГЕННОГО ХАРАКТЕРА



Транспортные аварии



Авария с выбросом радиоактивных веществ



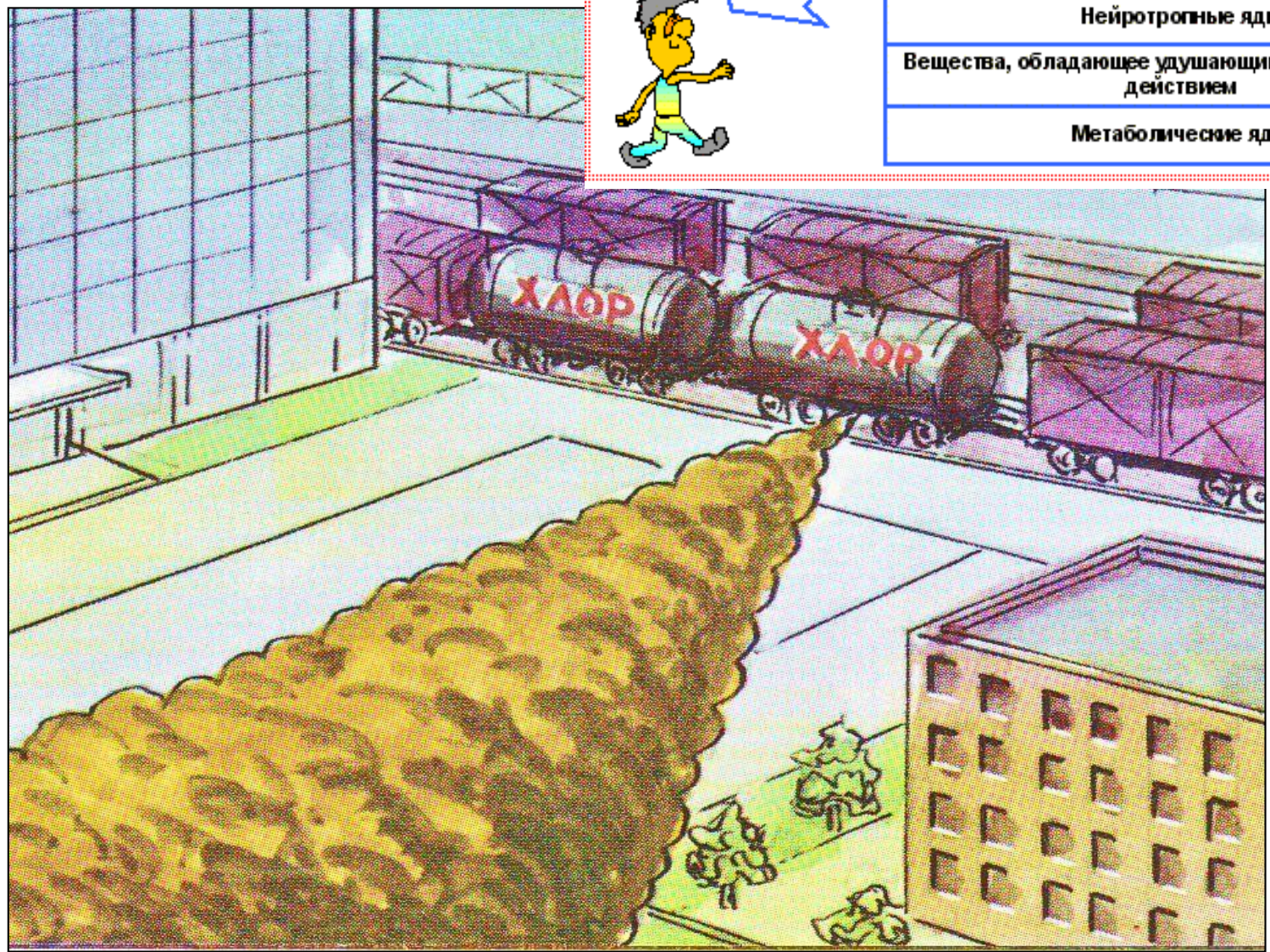
Ближайшая атомная электростанция находится в городе Волгодонске Ростовской области на удалении порядка 360 км.

В 1986 году при аварии на Чернобыльской АЭС, когда радиоактивное облако воздушными потоками было привнесено на территорию города Краснодара, на улице Красная в районе зданий администраций края и города **мощность гамма-излучения** по сравнению с естественным фоном **превысила** более чем в **150 раз**.

Аварии с выбросом АХОВ



Группы АХОВ
Вещества с преимущественно удушающим действием
Вещества преимущественно общедовитого действия
Вещества, обладающие удушающим и общедовитым действием
Нейротропные яды
Вещества, обладающее удушающим и нейротропным действием
Метаболические яды



АВАРИИ на ГИДРОТЕХНИЧЕСКИХ СООРУЖЕНИЯХ

Катастрофическое затопление



В зону затопления попадает 122 населенных пункта с населением порядка 313.3 тысяч человек. На этой территории расположены 268 объектов экономики, из них 8 потенциально опасных. Затопление может продлиться не менее 2 суток.

Подвергается затоплению территории ...

города Краснодара, Северского, Абинского, Красноармейского, Славянского, Приморско-Ахтарского, Крымского, Анапского, Темрюкского и Калининского районов Краснодарского края, Тахтамукайского и Теучежского районов Республики Адыгея.

ЧРЕЗВЫЧАЙНЫЕ СИТУАЦИИ **БИОЛОГО-СОЦИАЛЬНОГО** ХАРАКТЕРА



ЭПИДЕМИЯ. По данным Всемирной организации здравоохранения (ВОЗ) ежегодно на земном шаре переносят инфекционные заболевания свыше 1 млрд. человек.

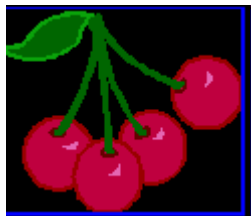
Средний процент летального исхода от инфекционных заболеваний в мире
(по данным Департамента Госсанэпиднадзора Российской Федерации и Департамента общественной информации ООН за 2018 год:

Инфекционное заболевание	Средний процент летального исхода	Соотношение заболевших и умерших
Грипп	0,4%	заболевают 500 млн., умирают 2 млн.
Дизентерия	3%	заболевают 100 млн., умирают 3 млн.
Брюшной тиф	3,1%	заболевают 16 млн., умирают 500 тыс.
Гепатит В	5%	заболевают 50 млн., умирают около 2,5 млн.
Холера	24%	заболевают 250 тыс., умирают 60 тыс.
Туберкулез	37,5%	заболевают 8 млн., умирают 3 млн.
Столбняк	43%	заболевают 700 тыс., умирают около 300 тыс.
Бешенство	100%	заболевают около 1 тысячи, умирают все

Эпизоотия – это одновременное прогрессирующее во времени и пространстве в пределах определенного региона распространение инфекционной болезни среди большого числа одного или многих видов сельскохозяйственных животных, значительно превышающее обычно регистрируемый на данной территории уровень заболеваемости.



Эпифитотия – это массовое, прогрессирующее во времени и пространстве инфекционное заболевание сельскохозяйственных растений и/или резкое увеличение численности вредителей растений, сопровождающееся массовой гибелью сельскохозяйственных культур и снижением их продуктивности.



Нахождение вблизи тепловых магистралей ОПАСНО ДЛЯ ЖИЗНИ!!!



Не огражденные участки магистрали теплосетей представляют реальную угрозу жизни и для взрослых и для детей .





Лесные пожары



ОПАСНО.

Для общего развития.

Очень часто

причиной возникновения пожара в лесопарковой зоне является детская шалость со спичками, разведением костра и т. д .

Уважаемые родители, сами будьте примером для своих детей в осторожном обращении с огнем и детей научите правилам безопасного обращения на природе с огнем.



***БЕРЕГИТЕ ЛЕС И СВОИ
ЖИЗНИ ОТ ПОЖАРА!!!***



ПОМНИТЕ один брошенный окурок (родители) , или небрежное обращение со спичками (зажигалкой) может привести к тяжелым последствиям: гибели леса, животных и людей.

По анализу масштабных чрезвычайных ситуаций, которые происходили за последние десять лет на территории Российской Федерации, можно увидеть, что они как происходили, так и происходят. Самыми масштабными техногенными чрезвычайными ситуациями по своим последствиям стали пожары, при каждом из которых погибло более двух человек.

Ежегодно более 60 % всех чрезвычайных ситуаций в крае объявляются из за пожаров.



ЭТО НУЖНО ЗНАТЬ ВЗРОСЛЫМ И ДЕТЯМ !!!

Тепловой удар

ТЕПЛОВОЙ УДАР - болезненное состояние, обусловленное общим перегреванием организма и возникающее в результате воздействия внешних тепловых факторов .



Симптомы

У больного наблюдается чувство общей слабости, разбитости, головная боль, головокружение, шум в ушах, сонливость, жажда, тошнота. При осмотре выявляется гиперемия кожных покровов.



Тепловой удар

Необходимо принять меры для снижения температуры тела: перенести больного в тень, освободить от стесняющей одежды, положить холод на голову, область сердца и крупных сосудов. **Обильно попить.** При наличии сознания дают холодную воду, чай, кофе. При судорогах – противосудорожные препараты. При падении сердечной деятельности используют сердечные средства.

Последующее лечение - назначают витамины группы В, препараты железа, кальция.

Различают **легкий, средней тяжести и тяжелый** тепловой удар. Начало обычно острое. Наблюдаются учащение дыхания и сердечных сокращений, гиперемия кожи, повышение температуры тела, достигающее иногда высоких цифр.

При легкой форме теплового удара расстройства ограничиваются головной болью.

Тепловой удар



Тяжелая форма теплового удара развивается внезапно. Часто отмечается двигательное возбуждение, иногда – психические нарушения (галлюцинации, бред). Дыхание учащенное, поверхностное, ритм его часто нарушен. Пульс учащен до 120 и более ударов в минуту, слабый. Тоны сердца глухие. Кожные покровы бледные, покрыты липким потом. Температура тела повышается до 41–43 °С.



Социально-бытовые опасности



- ↔ массовые скопления людей,
- ↔ терроризм,
- ↔ похищение людей,
- ↔ военные действия,
- ↔ преступления,
- ↔ воровство,
- ↔ неформальные объединения,
- ↔ вредные и опасные привычки,
- ↔ несчастные случаи в квартире, на улице

Наиболее крупные террористические акты на территории России

Дата	Место проведения
14.06.1995	Ставропольский край, Буденновск
08.01.1996	Республика Дагестан, Кизляр и Первомайский район
16.11.1996	Республика Дагестан, Каспийск
19.03.1999	Россия, Республика Сев.Осетия - Алания
1998	Буйнакс
08.09.1999	Москва, ул. Гурьянова
13.09.1999	Москва, Каширское шоссе
16.09.1999	Ростовская область, Волгодонск
19.05.2002	Республика Дагестан, Каспийск
23-25.10.2002	Москва, Норд – Ост
06.02.2004	Москва, метрополитен
26.08.2004	РФ, взрыв двух пассажирских самолетов
1-2.09.2004	Россия, Сев.Осетия – Алания (Беслан)



Терроризм в Краснодарском крае

25 августа 2003 г. в г. Краснодаре на остановках общественного транспорта произошло 3 взрыва. Погибло 4 человека, 15 ранены.

7 августа 2008 г. взрыв на пляже в п. Лоо Лазаревского района г. Сочи. 2 человека погибли, десятки раненых.

24 сентября 2011 г. в г. Краснодаре предотвращен теракт.

20 ноября 2011 г. близ ст. Мацеста г. Сочи взорвано железнодорожное полотно.

Экологические опасности

Проблемы загрязнения почв, воды, атмосферы городов и прилежащих к ним территорий затрагивает всех жителей крупных городов, в том числе и Краснодара.





Острейшей проблемой остаётся обезвреживание и утилизация отходов.

Нынешняя экологическая обстановка в городе и пригородах, на дачных участках, требует не сжигать листву, а обогащать ею почву.

Из-за преступных деяний человека тонны химических соединений попадают в водоёмы, нанося непоправимый ущерб фауне и флоре водоемов.

Краснодар по-прежнему является основным источником загрязнения реки Кубань.

В Краснодаре, можно отметить следующие основные экологические проблемы города:

- загрязнение почвы;

- загрязнение атмосферного воздуха;

- загрязнение воды.

необходимо организовывать отдых у воды в местах наименее подверженных вышеперечисленным факторам:

Безопасность на водных объектах

- исключить появление детей в местах неорганизованных свалок;
- большого скопления автомобилей;
- купаться в р. Кубань только в специально оборудованных местах, где разрешено купание.

Вода – это всегда опасно



ПРИ УТОПЛЕНИИ

ЧТО ДЕЛАТЬ?

1. Убедитесь, что вам ничто не угрожает. Извлеките пострадавшего из воды.

2. Уложите пострадавшего животом на свое колено, дайте воде стечь из дыхательных путей.

3. Очистите полость рта от посторонних предметов (слизи, рвотных масс и т. п.). Немедленно вызовите скорую.

4. Определите наличие пульса на сонных артериях, реакции зрачков на свет, самостоятельного дыхания.

5. Если пульс, дыхание и реакция зрачков на свет отсутствуют — начинайте сердечно-легочную реанимацию. Продолжайте до прибытия скорой или до восстановления самостоятельного дыхания и сердцебиения.

6. Когда восстановится дыхание и сердцебиение, переверните пострадавшего набок. Укройте и согрейте его.



Важно!

- При подозрении на перелом позвоночника пострадавшего следует вытаскивать из воды на доске или на щите.
- Недопустимо терять время на удаление воды из легких и желудка при отсутствии пульса на сонной артерии.
- Реанимационные мероприятия необходимо проводить, даже если человек пробыл под водой больше 5-20 минут.

В связи с этим в опасных местах установят дополнительные предупреждающие таблички – ЗАПРЕЩАЮЩИЕ АНШЛАГИ.

Требуется усилить КОНТРОЛЬ за пребыванием горожан вблизи водоемов, организовать там дополнительные дежурства полиции, спасателей и казаков.

ОКАЗАНИЕ ПЕРВОЙ ПОМОЩИ УТОПАЮЩЕМУ БЛЕДНОЕ УТОПЛЕНИЕ (в холодной воде)

Первая помощь:

- перенеси тело на безопасное расстояние;
- при отсутствии пульса на сонной артерии- приступай к реанимации;
- при появлении признаков жизни – перенеси спасенного в теплое помещение, переодень в теплую одежду, дай теплое питье. Вызови врача или доставь в медпункт.

Помни!

При утоплении паралич дыхательного центра наступает через 4-5 минут, а сердечная деятельность может сохраняться до 15 минут. В этом случае после освобождения воздухоносных путей от воды при наличии пульса приступают к искусственному дыханию с ритмом 16-18 раз в минуту.

Реанимацию следует продолжать 2-3 часа или до прибытия врача.

Улица - это зона повышенной опасности в городе, будьте здесь внимательны и осторожны.

На улице школьники оказываются по разным причинам: дорога в школу и обратно, хозяйственные дела, посещение врача, тренировки, прогулки с друзьями.

Чтобы до минимума сократить число опасных ситуаций на улице, школьники должны знать и **выполнять требования безопасности.**

ПОМНИТЕ! Бдительность - основа безопасности на улице!



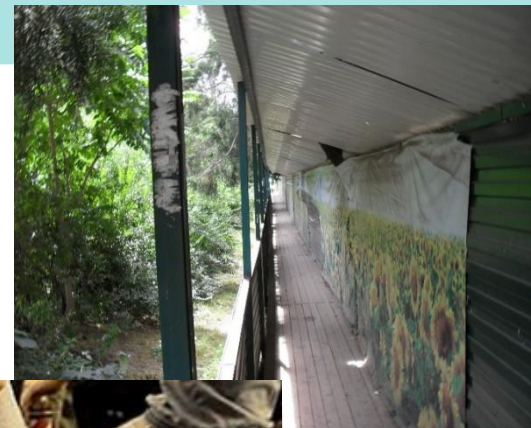


При выходе из дома возьмите с собой ученический билет, проездные документы, небольшое количество карманных денег. Документы, бумажник, ключи нужно носить в специальной сумке с темляком, сумке-банане или в застегивающемся нагрудном кармане. Драгоценности, если таковые имеются, нужно закрыть одеждой или снять.

БЕЗОПАСНЫЙ МАРШРУТ ДВИЖЕНИЯ

Заранее планируйте свой маршрут, он должен быть безопасным. Избегайте прогулок в малолюдных местах, подворотнях, неосвещенных дворах, в заросших парках. Опасайтесь мест, откуда трудно выйти: тупик, подвал, подземный переход, подворотня.

Преступление на улице может быть совершено в любое время суток. Находиться на улице желательно в светлое время.





БЕЗОПАСНЫЙ МАРШРУТ ДВИЖЕНИЯ



Серьезную опасность для пешеходов представляет **переход проезжей части** дороги **во время гололеда**. Следует помнить, что остановить транспорт на скользкой дороге чрезвычайно сложно. Учитывая это, необходимо **исключить случаи перехода или перебега**ния дороги **перед близко идущим транспортом**. Невыполнение этого требования может привести к падению школьника в результате скольжения и **наезду транспортного средства на него**.

Переходить улицу следует только в специально отведенных местах или **на регулируемых перекрестках**. Особое внимание следует проявлять при переходе улицы, где транспорт может неожиданно появиться из-за поворота, строения, после подъема, из тоннеля.

Ограбление с помощью транспорта

Во время движения по тротуару необходимо уступать дорогу инвалидам, пожилым людям, при необходимости оказывать им помощь. Нельзя идти плотной группой и занимать всю ширину тротуара.



Если вы вынуждены идти по проезжей части дороги, всегда идите навстречу транспорту.

Довольно опасно ходить или стоять под балконами, в непосредственной близости от стен домов в виду возможного падения фрагмента кровли, куска штукатурки, цветочного горшка.



Хождение по бордюрам



От подозрительной машины уходите в сторону противоположную движению транспорта.

В незнакомом городе пользуйтесь картой, подробно спрашивайте у прохожих об интересующих вас сведениях. Старайтесь не отличаться внешним видом и поведением от местных жителей. Идите по улице в группе случайных попутчиков.

Если вы потерялись или заблудились, не уходите далеко от того места, где это случилось, расскажите о случившемся милиционеру, охраннику, попросите у них помощи.

Места массового скопления людей

Избегайте толпы и давки.

Постарайтесь **выбраться из ее центральной части**, создать пространство перед собой для дыхания, не упасть. Если вы все же упали на землю - **быстро поднимайтесь**. В крайнем случае свернитесь в клубок, **защитите голову руками**, дождитесь улучшения ситуации. В случае одновременного падения нескольких человек и образования «кучи», нужно **любим способом выбраться из нее**, чтобы не задохнуться.



ОСТОРОЖНО:

ВИРУСЫ И ДРУГИЕ

(ЧЕРВИ, ТРОЯНЫ)

ВРЕДОНОСНЫЕ ПРОГРАММЫ

В Интернет ты заходишь через компьютер. Это может быть школьный или библиотечный компьютер, твой личный или тот, которым пользуется вся семья.

Любому компьютеру могут повредить вирусы, их еще иногда называют вредоносными программами. Они могут уничтожить важную информацию или украсть деньги через Интернет.

- ▶ Для защиты компьютера на нём установлены специальные защитные программы и фильтры. Не меняй ничего в их настройках!
- ▶ Не сохраняй подозрительные файлы и не открывай их.
- ▶ Если антивирусная защита компьютера не рекомендует, не заходи на сайт, который считается «подозрительным».
- ▶ Никому не сообщай свой логин с паролем и не выкладывай их в Интернете – относись к ним так же бережно, как к ключам от квартиры.



ВИРТУАЛЬНЫЕ МОШЕННИКИ (ВОРЫ) И ДРУГИЕ ПРЕСТУПНИКИ ИНТЕРНЕТА

Ты знаешь, что вне дома и школы есть вероятность столкнуться с людьми, которые могут причинить тебе вред или ограбить. В Интернете также есть злоумышленники – ты должен помнить об этом и вести себя так же осторожно, как и на улице или в незнакомых местах.

- ▶ Не сообщай свой адрес или телефон незнакомым людям и никогда не выкладывай в Интернете. Никогда не высылай свои фотографии без родительского разрешения. Помни, что преступники могут использовать эту информацию против тебя или твоих родных.
- ▶ Если ты хочешь поучаствовать в каком-нибудь конкурсе, где нужно указывать свои данные, посоветуйся с родителями.
- ▶ Никогда не соглашайся прийти в гости к человеку, с которым ты познакомился в Интернете.

Если назначается встреча, она должна проходить в людном месте и желательно с присутствием родителей. Помни, что под маской твоего ровесника может скрываться взрослый человек с преступными намерениями.



ГРУБИЯНЫ И ХУЛИГАНЫ

(ТРОЛЬ, ПРОВОКАТОР)

В ИНТЕРНЕТЕ:

КАК СЕБЯ ВЕСТИ?

Кроме преступников в Интернете есть просто злые и невоспитанные люди. Ради собственного развлечения они могут обидеть тебя, прислать неприятную картинку или устроить травлю. Ты можешь столкнуться с такими людьми на самых разных сайтах, форумах и чатах.

- ▶ Помни: ты не виноват, если получил оскорбительное сообщение. Не нужно реагировать на грубых людей – просто прекрати общение.
- ▶ Если тебе угрожают по Интернету, не стесняйся сообщить об этом родителям. Помни, что цель угроз – испугать тебя и обидеть. Но подобные люди боятся ответственности.
- ▶ Коллективное преследование – это крайнее проявление жестокости. Жертву забрасывают оскорблениями и угрозами, его фотографию искажают и все данные публикуют. Никогда не участвуй в травле и не общайся с людьми, которые обижают других.
- ▶ Всегда советуйся с родителями во всех указанных случаях.



ЭТО НУЖНО ЗНАТЬ!!!



Не включайтесь на улице в азартные игры, вас непременно обманут.

Не заключайте пари с незнакомыми людьми. Опасность подстерегает подростка не только на улице но и в интернете.

- не пользуйтесь услугами уличных гадалок. Откажитесь от любых, даже выгодных на первый взгляд сделок;
- не принимайте подарки от незнакомых людей, не соглашайтесь на их предложение сходить в ресторан, бар, кафе, в гости, прокатиться на машине;
- реальную опасность на улице представляют алкоголики, наркоманы, сумасшедшие, маньяки, рецидивисты, уголовники, хулиганы. Они агрессивны, безнравственны, жестоки, коварны, не понимают ответственности, не чувствуют боли. Их действия и поступки непредсказуемы, зачастую имеют печальные последствия. **От этих людей нужно держаться подальше**

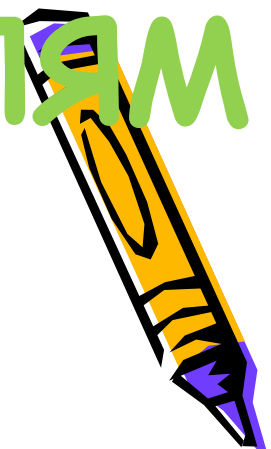
Опасность исходящая от собак



Выгул собак возможен только с использованием специальной амуниции: поводков, ошейников (в т.ч. электронные), шлеек (достойная замена первым), намордников и многого другого.

Дрессировка, для этого варианта используются специальные ошейники (например, благодаря ошейнику с шипами внутрь, собачку учат ходить с хозяином рядом) к тому же они очень надежные и разорвать их не возможно.

ВНИМАНИЕ РОДИТЕЛЯМ И ПОДРОСТКАМ!!!



**Единая дежурно-диспетчерская служба
администрации г. Краснодара ул.**

Красная, 122 - (861) 050

**— диспетчерская служба по чрезвычайным
ситуациям**

(861) 2556937

(861) 2142517

(861) 2554667

Сообщить о проблеме: (861) 050

(861) 2556937

(861) 2142517

(861) 2554667



ЗНАКОМТЕСЬ. «КУБАНЬ СПАСС» И МУНИЦИПАЛЬНЫЕ СПАСАТЕЛИ



В последние годы к решению проблем обеспечения безопасности подростков и ликвидации последствий экстремальных ситуаций активно подключаются муниципальные спасатели.

Муниципальные спасатели помогают жильцам войти в квартиру или дом при случайном закрытии двери, поломке замка, выйти из заблокированной квартиры, транспортируют тяжелобольных людей или пострадавших, расчищают проезжую часть дороги, освобождают строения и конструкции от нависших и упавших деревьев, помогают пострадавшим в транспортных авариях, удаляют с крыш смертельно опасные сосульки и наледь, извлекают пострадавших из люков, колодцев, воды, спасают животных, оказывают первую медицинскую помощь пострадавшим, предотвращают большую беду, делают много необходимого и полезного.

Основные виды работ, выполняемые муниципальными спасателями:

- проведение аварийно-спасательных и поисковых работ в городе с целью оказания помощи пострадавшим, их эвакуация из зоны чрезвычайных ситуациях, оказание необходимо первой медицинской помощи;





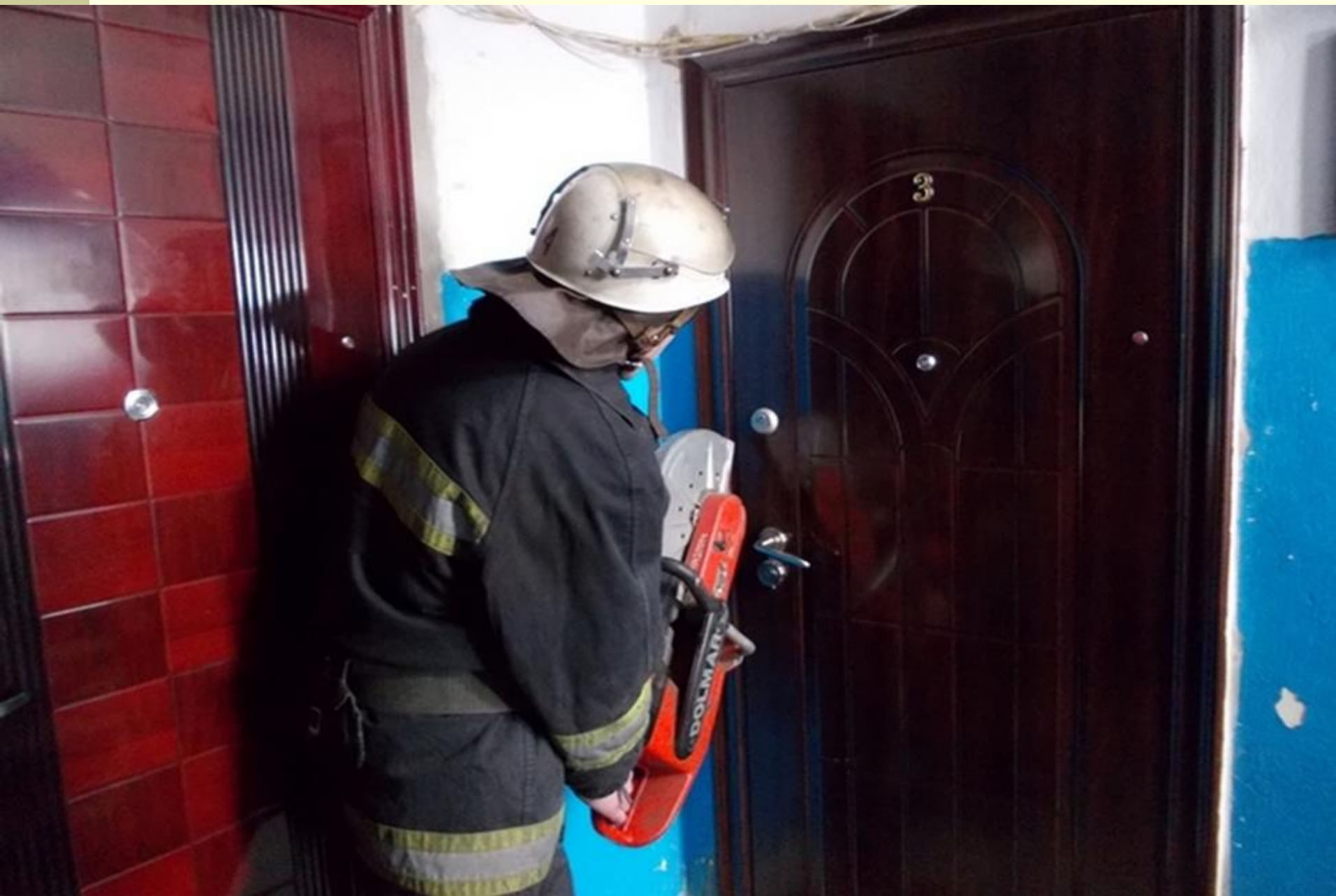














БЛАГОДАРЮ

ЗА

ВНИМАНИЕ